

OBJETIVO PRIORITARIO DE ENTEL

IMPULSAR LA TELEMÁTICA

Luis Arroyo es un compañero nuestro que después de trabajar 20 años en informática y sentirse como un "desertor de su carrera", se muestra enormemente satisfecho de que nuestra revista se ocupe de estos temas. Según él, no llegamos tarde a nada y tenemos mucho camino por recorrer los que algún día puede que nos llamemos Ingenieros de Telemática.

LUIS ARROYO GALAN

Doctor Ingeniero de Telecomunicación (1965)
Trabaja en Informática desde 1959

Ingresa en Bull en 1964 desempeñando sucesivamente funciones de: Ingeniero de sistemas, Director de productos, Jefe de Proyecto, y, Director Técnico. Clara inclinación por la Telegestión.

En 1972 pasa a ENTEL donde en la actualidad ocupa el puesto de Director General.

Diversas publicaciones; entre ellas, se cita en esta entrevista el artículo de la revista NOVATICA de Mayo de 1977, "La Telemática", en el que esta palabra se utilizaba por primera vez a nivel mundial.

Ha publicado un libro: "Del bit a las redes de ordenadores".

ENTEL

Una sociedad de Servicios Informáticos
Creada por CTNE en 1972

Objetivos: Impulsar la Teleinformática, ayudar al desarrollo de una informática nacional y rentabilidad con una estructura propia.

	1972	1979
Plantilla (personas)	10	380
Facturación (M Ptas.)	10	1.000
Exportación (M Ptas.)	—	120
Empresas del Grupo	1	4
Clientes	3	400

BIT.- Si te parece bien vamos a dividir esta entrevista en dos partes: una dedicada a ENTEL y otra a la TELEMÁTICA en general. Con ese planteamiento podríamos empezar por conocer algo sobre la creación de ENTEL.

L.A.- Entel fué creada por CTNE en 1972 para extender su presencia al campo de los Servicios Informáticos. Jurídicamente, ENTEL es una Sociedad Anónima, con su Consejo de Administración, y, económicamente, tiene una total y absoluta autonomía. Es un ente autónomo y autosuficiente, aunque sea una S.A. con un capital social 100% de CTNE.

BIT.- ¿Es ENTEL una empresa rentable?

L.A.- En estos momentos tenemos en nuestros activos, tanto los inmovilizados como los financieros, bastante más de los 350 millones de pesetas que constituyeron el capital social inicial. Yo diría que nuestra economía es buena, pero que nuestras finanzas están sometidas a las mismas tensiones que las que normalmente suceden en el país en cualquier área industrial o económica. Se está cumpliendo el

objetivo de que ENTEL sea una S.A. competitiva y rentable dentro de la economía de mercado libre.

BIT.- Entendemos que la plantilla de ENTEL está creciendo ¿se puede hacer alguna previsión para el futuro?

L.A.- En 1978, bajo el punto de vista de los ingresos, ENTEL ha sido la empresa que más puestos de trabajo ha creado. En gran parte, titulados superiores de primer empleo. En Europa el tamaño crítico o ideal de una empresa de Servicios Informáticos ronda alrededor de 1.000 personas. Mirando a cuando entremos en el Mercado Común, vamos a seguir creciendo, aunque no se pueda dar una cifra exacta.

— ENTEL es una empresa autónoma y autosuficiente.

— El auténtico motor de la actividad humana es la información.

BIT.- ¿Nos podrías contar algo sobre la tecnología utilizada por ENTEL y sus métodos de asimilación de tecnología punta?

L.A.- ENTEL, a partir de la experiencia, el tiempo, el trabajo y la profesionalidad de un grupo de personas, multiplica enormemente su potencial intelectual o laboral; dicho en otras palabras, se trata de dar un servicio al mercado equivalente a una empresa con el doble o triple de nuestra plantilla. Desde 1975 tenemos un contrato de Transferencia de Tecnología, y subrayo que no se trata de una licencia de comercialización con CSC (Computer Sciences Corporation, C.S.L., para la prestación de servicios a distancia. Concretamente, de INFONET. Podemos demostrar que esa tecnología la estamos asimilando, y, no solamente la estamos transmitiendo a nuestros clientes en España, sino que la estamos exportando. En Italia, los usuarios italianos de INFONET, no se conectan a un ordenador instalado en Italia, sino al ordenador que nosotros tenemos en Madrid. Hemos formado, en colaboración con capital italiano, una sociedad que se

llama Informática Distributiva, de la cual tenemos el 33%.

BIT.- ¿En qué se diferencia ENTEL de las demás sociedades de servicios informáticos?

L.A.- La mayoría de estas empresas son Centros de Cálculo que, han ido añadiendo la actividad intelectual. ENTEL en cambio es la primera Sociedad de Servicios creada en España con la concepción de que la componente humana es la más importante. Únicamente hay otra empresa con una filosofía en parte similar a la nuestra.

BIT.- ¿Cuáles son las actividades actuales de ENTEL?

L.A.- Por un lado en el Grupo están las IBERMATICAS, creadas en colaboración con Cajas de Ahorros, y que son Centros de Cálculo; las actividades de ENTEL, se agrupan en dos Divisiones.

La División INFONET se encarga de la comercialización y prestación de un servicio de preceso a distancia, INFONET, en el que tenemos como clientes empresas grandes y medianas.

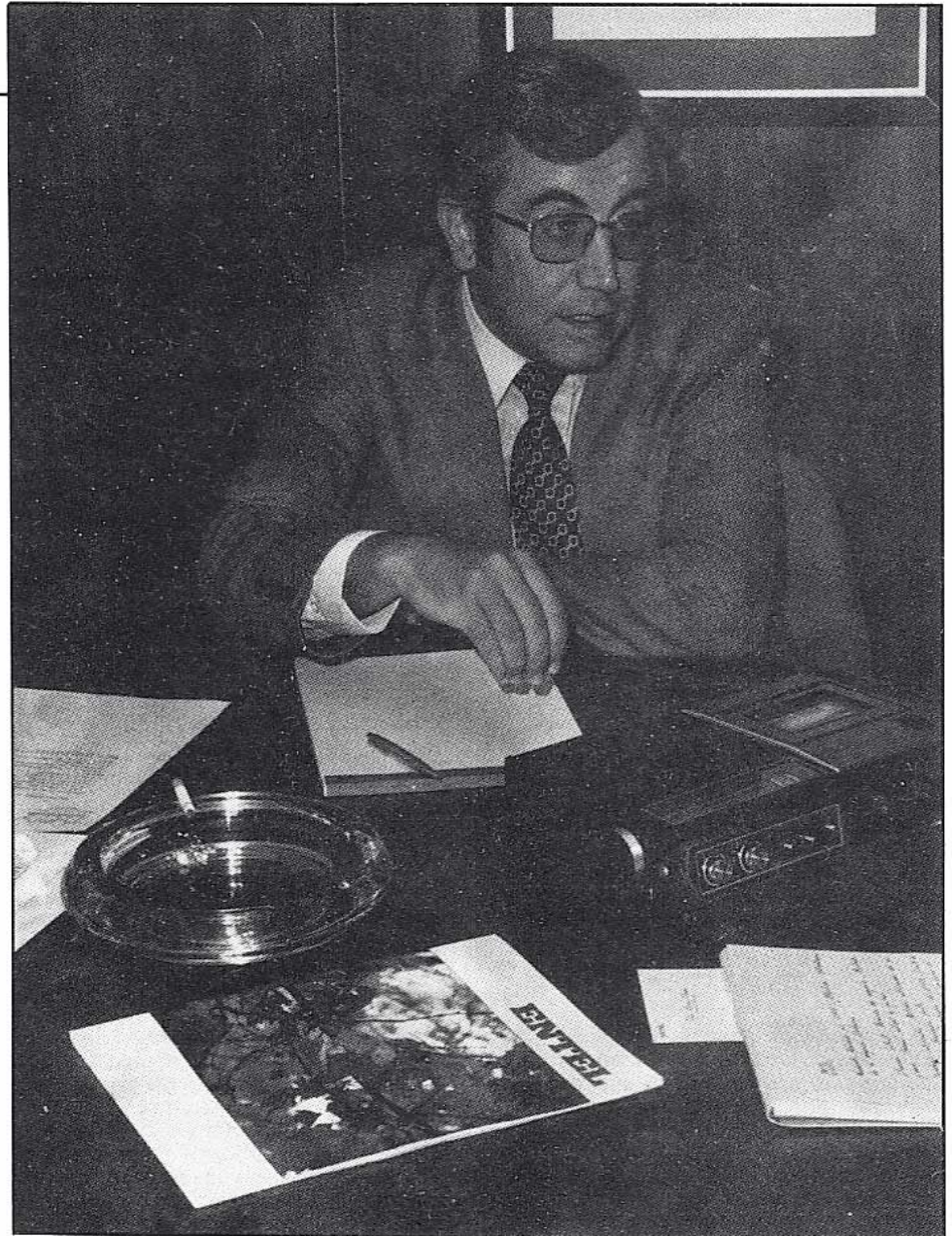
La División CONSULTA es la que engloba las prestaciones intelectuales de que hablábamos. En ella todo lo que se da a los clientes es a través de unas personas. No hay máquinas, solo hombres capaces de trabajar en estos momentos con 30 ó 40 máquinas distintas, prácticamente cualquier sistema operativo y en cualquier aplicación.

BIT.- En vista de lo realizado hasta el momento, y por los estudios que hayais realizado ¿hacia donde crees que se encaminará la expansión de la compañía?

L.A.- En estos momentos tenemos una cifra de exportación de 120 M para este año, de los cuales 80 M por lo menos son hacia México. Siguiendo esa línea pretendemos ampliar nuestra actividad en varios países de Iberoamérica.

BIT.- A la vista de lo que nos has expuesto anteriormente ¿son viables las Sociedades de Servicios en España? ¿qué dificultades encuentran?

L.A.- Nosotros somos partidarios de la competencia de que existan otras empresas de servicios. Pero no se si esto



— ENTEL es una sociedad de Servicios Informáticos en la que la componente humana es la más importante.

será factible porque crear una empresa de 400 personas es algo que no se improvisa y cuesta dinero.

Un aspecto importantísimo de la situación española, es que el gobierno representa menos del 5% del mercado de servicios, cifra bajísima comparada con el 60% en USA. Yo diría que de nada sirve un plan informático si el gobierno no demuestra que tiene una clara voluntad de impulsar este sector.

TELEMATICA

BIT.- Pasamos ahora a hablar de Telemática. ¿Cuál ha sido la trayectoria del tema desde que en Mayo del 77 utilizaste por primera vez la palabra TELEMATICA?

L.A.- Si bien es verdad que la palabra la utilicé yo por primera vez, lo cierto es que fue debido a que con la creación de ENTEL se estaban sentando las bases de la Telemática y yo trabajaba allí. La Teleinformática, que eran dos tecnologías convergentes pasa a una

única tecnología, la Telemática, en la que se integran totalmente las tecnologías de comunicaciones e informática. Si se produce un cambio en la actitud mental de la sociedad, la informática puede pasar a ser, a través de la Telemática, un fenómeno cultural, y no una tecnología, no un negocio. Estamos en la fase de sensibilización; la sociedad debe ser consciente de que la Telemática es algo que le está afectando profundamente y que le va a afectar mucho más en el futuro.

— La Telemática es la integración de las tecnologías de comunicaciones e informática.

BIT.- En enero del 78 salió a la luz el informe Nora-Minc, en el que los franceses redescubrieron la Telemática. ¿Qué resaltarías de aquel informe que tanto ha dado que hablar?

L.A.- El informe Nora-Minc es un documento de reflexión y no un plan. Más importante que sus aspectos positivos o negativos, es el informe en sí. Es todo un síntoma que el Presidente de un estado moderno pida un informe como aquel. Y por otro lado, el que hayan sido capaces de crear un foro, en el que intervienen decenas o centenas de personas, para producir un documento como ese.

BIT.- Las directrices oficiales sobre los diversos aspectos que abarca las

— Tenemos un contrato de Transferencia de Tecnología con C.S.C. y no una licencia de Comercialización

Telemática se plantean alrededor de Telemática se plantean alrededor de la Junta Nacional de las Telecomunicaciones y el Plan Informático Nacional. ¿Cuáles son tus impresiones al respecto?

A mí lo que verdaderamente me preocupa es que la clase política, y me refiero al Gobierno, Parlamento, etc., no haya tomado conciencia del problema, y que, por no tomar ahora las medidas oportunas, pueda ser grave en el plazo de uno o dos años. Esto es lo importante, más que los aspectos operativos o de detalle de esas disposiciones.

BIT.- ¿En qué punto se encuentra el debate sobre la Telemática en estos momentos?

L.A.- El motor, el auténtico motor de la actividad humana es la información. A todos los niveles, los seres vivientes se mueven a impulsos de la información que reciben, transforman y producen. Luego el motor de la actividad no es el petróleo, es la información. Y la Telemática es el vehículo inteligente a través del cual circula y se transforma esa información.

**RECUERDA QUE PARA LOS
DIAS 11 Y 13 DE DICIEMBRE
ESTAN CONVOCADAS LAS
JUNTAS GENERALES DE LA
A.E.I.T. Y DEL C.O.I.T.
RESPECTIVAMENTE**