

Rogelio de la Fuente, Presidente del Comité Organizador de Broadcast

“Al coincidir con Simo, Broadcast se abre a los nuevos usuarios de tecnología audiovisual”

Juntas pero no revueltas. Broadcast y Simo TCI compartirán fecha y lugar, aunque habrá un trato diferencial para los visitantes profesionales a la muestra de productos y servicios audiovisuales.

¿Por qué este año Broadcast se celebra conjuntamente con Simo TCI?

Ha sido una decisión consultada con las empresas expositoras y motivada por la convergencia tecnológica que también está viviendo el sector audiovisual. Las aplicaciones y equipos que habitualmente demandaban las cadenas de TV, estudios de producción y emisoras de radio, ahora también interesan a grandes corporaciones, bancos, líneas aéreas, parques temáticos y museos. Ese arco más diverso del mercado asiste a Simo y allí podremos coincidir.

Pero manteniendo ciertos rasgos de diferen-



ciación entre ambas ferias...

Exactamente. Broadcast ocupará la totalidad del pabellón 4 de IFEMA, cuyos 10.000 m2 de super-

ficie ya tenemos ocupados en un 90% con más de 130 expositores confirmados. Facilitaremos el acceso a nuestros visitantes profesionales, quienes con la misma entrada podrán recorrer todos los pabellones de Simo. Broadcast estará abierta cuatro días hábiles del 4 al 7 de noviembre. Nuestro pabellón estará cerrado durante el fin de semana que Simo dedica al público en general.

¿Se ha definido ya el ciclo de conferencias que acompaña habitualmente a la muestra?

Dados los cambios de fecha y toda la tarea que ello conlleva, estamos trabajando contra reloj para poder ofrecer el buen nivel de las

jornadas técnicas que año a año ofrecemos. Si bien no hemos cerrado todavía algunos temas y participantes, sabemos que habrá una jornada dedicada a la radio, en la que abordaremos tanto los aspectos técnicos de la era digital como los nuevos perfiles profesionales que se requieren para esta etapa. Otro tema a tratar será la TV, con la producción de alta definición y los diferentes modelos: digital, satelital y local. Debatiremos sobre el modelo de negocio y el marco regulatorio de la TV. Y finalmente dedicaremos otra jornada a la convergencia de la tecnología audiovisual y sus aplicaciones en diferentes campos, como la publicidad, la seguridad y la formación.

Novedosa plataforma de interacción natural

Vida Software, compañía multinacional de capital español ha desarrollado y licenciado una plataforma de interacción natural, orientada a simplificar la relación entre el hombre y las aplicaciones informáticas, eliminando toda barrera de usabilidad. La idea es interactuar con las aplicaciones de una manera similar a como lo hacen las personas, especialmente en el campo de la telefonía móvil de tercera generación y en áreas como la sanidad, turismo, logística y transporte, etc. Se estima que las primeras aplicaciones de este novedoso interfaz podrán comercializarse a mediados del próximo año.

Nuevas áreas sectoriales en SIMO TCI

La próxima edición de la feria tecnológica más importante del país albergará nuevas distribuciones sectoriales con el objetivo de responder a las tendencias del mercado. Así, la domótica tendrá su espacio en el pabellón 8, la fotografía digital ocupará el 7, y la Electrónica de Consumo en el pabellón 6. Las pymes gozarán de un protagonismo inusual a través de Expopyme 2003 y del Área Pipe, un espacio promovido por el ICEX en apoyo de las empresas con perfil exportador. A todas estas novedades se sumarán los tradicionales sectores de Telecomunicaciones, Tecnologías de la Información, Aplicaciones Profesionales y Comercio Electrónico.



Breves

Premio para Televés. La Xunta de Galicia ha concedido a Televés S.A. la Medalla de Galicia. La obtención de tan ilustre galardón se debe a la destacada actividad empresarial desempeñada por Televés y a la constante innovación en productos y servicios de telecomunicaciones.

NTT/VERIO ha renovado por tres años la gestión del portal oficial de la UEFA (www.uefa.com) que será reforzado con el contenido de la próxima Eurocopa de fútbol en Portugal (www.euro2004.com). El desafío tecnológico de ambos sitios consiste en garantizar su funcionamiento cuando se registran altísimos picos de visitas y descarga de contenido durante cortos períodos de tiempo, por ejemplo, durante la disputa de partidos de la Copa de Europa, con centenares de miles de accesos en un par de horas. Se estima que la web de la Eurocopa registrará unos 350 millones de accesos. (www.nttverio.com)

Las soluciones de mensajería **SMS TELIGENT EMD** ofrecen la flexibilidad y capacidad requerida por el negocio de los operadores tanto de telefonía móvil como fija.

Desarrolladas sobre la tecnología patentada de la plataforma Teligent P90/E, las soluciones Teligent EMD están diseñadas para funcionar junto con la oferta de centros de mensajes SMSC avanzados de Teligent para telefonía móvil y fija o junto con centros de mensajes cortos ya desplegados.

easynet España, proveedor de servicios Internet para empresas, ofrece una conexión ADSL permanente a internet hasta 4 Mb. Este tipo de conectividad es idóneo para aquellas empresas que necesiten un gran ancho de banda a un coste efectivo.

Medidas Portátiles para TV digital, analógica y FM



Rohde & Schwarz ofrece un nuevo Receptor de Prueba para Broadcast R&S EFL100, el primer equipo de estas características en la gama de bajo coste, que permite una amplia variedad de funciones de medida para todas las normas existentes en TV analógica y digital y en Radio FM. Por su compacto diseño y la batería incluida, el receptor es ideal para aplicaciones portátiles. Presenta directamente la imagen en la pantalla y la impresora incorporada posibilita pasar a papel todos los parámetros.

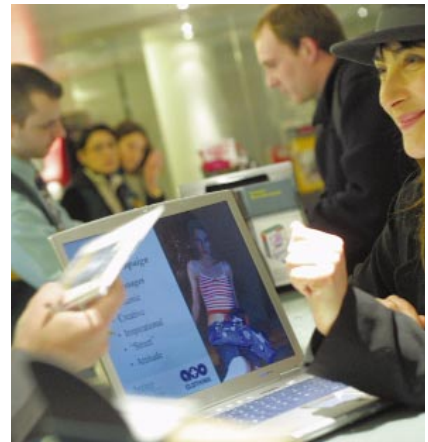
www.rohde-schwarz.com

Preocupante nivel de seguridad en las empresas españolas

Hewlett Packard ha desarrollado un estudio sobre la seguridad en los entornos tecnológicos de las grandes corporaciones españolas, que ha arrojado preocupantes conclusiones.

Según HP, el 68% de las grandes empresas muestran una baja protección ante posibles ataques a sus sistemas, y solamente un 13% tiene una alta protección. El muestreo no distingue grandes diferencias entre los cuatro sectores abarcados: banca, telcos, administración pública e industria. Otro dato inquietante es que el 95% de las intrusiones programadas por HP (con la anuencia de todas las empresas) no fue detectado por los controles propios de cada compañía.

Las pruebas fueron realizadas utilizando un PC con conexión a la red, se emplearon herramientas propias de HP o bien disponibles en Internet y no se realizó ningún esfuerzo para ocultar o camuflar estos ataques.



Internet se acerca a los no conectados

InNoGran y la Asociación de Usuarios de Internet suscribieron un acuerdo para desarrollar redes de Orient@dores en todas las Comunidades Autónomas, a través del proyecto Orient@-T. Este programa surge de la colaboración de la AUI y la Asociación para el Impulso de la Comunicación -InNoGran- y de las experiencias que ambas organizaciones han venido realizando desde 1997 para acercar Internet a los no conectados.

Orient@-T, utiliza Internet como herramienta para ayudar al desarrollo de cada persona, aplicando metodologías experimentadas y aprovechando las iniciativas, recursos y colectivos existentes en cada lugar. Lo importante en el programa Orient@-T son las personas no la tecnología.

Las experiencias piloto del programa se han realizado con personas mayores en el entorno rural, colectivos de mujeres profesionales de peluquería y personal militar durante los primeros meses del año. <http://www.aui.es/orientate>